

公告原文

按照国家统一要求和《甘肃省委办公厅 甘肃省人民政府办公厅关于建立全省国土空间规划体系并监督实施的工作方案》等文件精神,为构建更具活力、更有魅力、更加美丽的国土空间新格局,开展《岷县十里镇国土空间总体规划(2021—2035年)》(以下简称《规划》)编制工作。目前《规划》已形成草案。为广泛听取各方意见,进一步提高《规划》的科学性和操作性,现将本规划公众征求意见稿予以公示,公示期为30天,欢迎社会各界人士积极参与,提出宝贵意见和建议。

一、公示时间

2024年8月1日至2024年8月30日

二、公示方式

岷县十里镇人民政府官网

三、意见反馈

公示期内,任何单位和个人均可通过邮寄信件或发送电子邮件的方式进行反馈。

邮寄地址:岷县十里镇人民政府(请在信封上标注“岷县十里镇国土空间总体规划(2021—2035年)意见建议”字样)。

电子邮箱:1782947665@qq.com(请在邮件标题标注“岷县十里镇土空间总体规划(2021—2035年)意见建议”字样)。

热忱期待您的参与,欢迎您来建言献策!

岷县十里镇人民政府

2024年8月1日

岷县十里镇国土空间总体规划

(2021—2035年)

【草案】

(公众征求意见稿)



中共中央西北局岷州会议纪念馆

国网甘肃省电力公司建设分公司“弘扬长征精神，传承红色基因”青豫工程主题党日活动

岷县十里镇人民政府

2024年8月

党中央、国务院作出重大部署，将主体功能区规划、土地利用规划、城乡规划等空间规划融合为统一的国土空间规划，建立国土空间规划体系并监督实施。《岷县十里镇国土空间总体规划（2021—2035年）》（以下简称《规划》）是对《岷县国土空间总体规划（2021—2035年）》的细化落实，是十里镇国土空间保护、开发、利用、修复的纲领。

《规划》坚持以习近平新时代中国特色社会主义思想为指导，全面贯彻党的二十大精神和习近平总书记对甘肃重要讲话和重要指示批示精神，按照省第十四次党代会、市第五次党代会和县第十六次党代会总体部署，落实甘肃省委省政府提出的“一核三带”区域发展格局和“四强行动”、市委市政府打造“一城两港两中心”和“七川五河”经济带和县委县政府聚力“四个岷县”、建设“多彩岷州”建设要求，立足新发展阶段，坚持新发展理念，加快融入新发展格局，按照高质量发展要求，做好国土空间规划顶层设计，把十里镇打造成洮河南岸现代农业示范基地、中药材种苗繁育及种植基地、红色旅游节点小镇、长城文旅产业发展示范点和岷县对外发展新门户，为承接岷县县城城镇职能外溢提供空间支撑。

01 规划总则

02 发展目标

03 国土空间开发保护格局

04 村庄建设及产业布局

05 村庄建设及产业布局

06 构建要素支撑体系

07 历史文化保护与城乡风貌塑造

08 国土综合整治与生态修复

09 镇政府驻地规划

10 规划实施保障

01



规划总则

1.1 编制目的

1.2 规划原则

1.3 规划范围和期限

1.1 编制目的

《岷县十里镇国土空间总体规划（2021—2035年）》是对镇域国土空间保护、开发、利用、修复作出的综合部署和具体安排，是空间治理体系与治理能力现代化的有效手段，是编制详细规划和村庄规划的基本依据。

1.2 规划原则

底线管控，节约集约

民生为重，优化配置

侧重实施，强化管控

全域统筹，综合治理

传承文化，彰显特色

公众参与，开放共享

1.3 规划范围和期限

□ 规划范围

规划范围包括镇域和镇政府驻地两个层次。

镇域：甘寨村、中寨村、三十里铺村、大沟寨村、十里村、曹家村、齐家村、雷家村、南小路村、北小路村、张家坪村、张家湾村、的古录村、寺上村、大龙村、台子村、山底下村、骆驼村、庙沟村、铁龙村、墩背后村、下庄村、上庄村、周家山村和坪路村。

镇政府驻地：东至曹家村，北至十里村任家庄，西至大沟寨村，南至凤合高速。

□ 规划期限

规划期限为2021年至2035年，近期为2025年。



02



发展目标

2.1 发展定位

2.2 规划目标

2.3 发展策略

2.1 发展定位

承接岷县县城城镇职能外溢

打造洮河南岸现代农业示范基地

中药材种苗繁育及种植基地

红色旅游节点小镇

长城文旅产业发展示范点

岷县对外发展新门户



2.2 规划目标



2025年

国土空间保护水平大幅提升。十里镇永久基本农田保护红线得到严格落实，洮河十里段及其支流水系、森林、山体等生态功能得到大幅提升，资源利用水平显著提高。



2035年

国土空间开发质量显著提升。以十里镇镇区为引领，以洮河、X092、S60凤合高速为发展轴，贯穿镇域南北的新型城镇化格局全面形成。产业转型带动绿色低碳循环经济体系全面建立，能源资源利用效率大幅提高。

国土空间品质持续优化。品质十里充分彰显，城镇品质不断提升，人居环境明显改善。民生福祉不断增进，15分钟生活圈全面覆盖，乡村振兴战略深入实施，城乡人居环境品质全面提高。

国土空间治理体系全面建立。最严格的耕地保护制度、节约集约用地制度、水资源管理制度和生态环境保护制度得到全面落实，覆盖镇域的国土空间基础信息平台全面建成，国土空间治理体系和治理能力的现代化水平显著提高。



2050年愿景

全面建成安全、绿色、开放、协调、可持续的美丽国土。城乡互补、区域互通、三生互动、山水林田草有机融合的国土空间“生命共同体”格局全面形成，生态环境进入自然良性循环；传统文化与现代文化交相呼应、繁荣发展；城镇功能趋于完善，交通网络便捷高效，现代化基础设施系统完备；全面建成经济繁荣、社会和谐、生态宜居的现代化城镇。

2.3 发展策略

□ 耕地保护策略

全面落实上位规划确定的耕地和永久基本农田保护红线，实施最严格的耕地保护制度。深入实施“藏粮于地，藏粮于技”战略，着力加强耕地数量、质量及生态保护，强化耕地用途管制，坚决遏制耕地“非农化”，严格管控“非粮化”，坚决守住耕地保护红线。全面推进耕地提质改造，洮河沿岸川谷耕地实施提灌建设，通过土壤调理、调整种植结构等手段，提升耕地质量，提高农产品产量和品质，保障土地资源的可持续利用和农业生产的可持续发展。

□ 文化引领策略

保护好、利用好十里镇自然风光、历史遗迹、民俗风情、红色文化等各类资源，促进文化旅游深度融合，文旅产业提质增效。充分用好十里镇独特的自然资源，积极做好宣传推介，完善旅游设施和基础服务，加快发展全域旅游。积极开发民俗文化等，培育娱乐观光、休闲度假、民俗体验、农业采摘等产业新形态，加快文化产业和旅游产业融合发展，不断丰富乡村旅游业态和产品。

□ 城乡统筹策略

构建科学合理的镇村体系，强化镇区及中心村服务能力，引导人口向镇区聚集，提高城镇化水平；按照乡村生活圈分级分类配套基础公服设施，以“镇区—中心村—基层村”三级镇村体系引导有限资源“梯级投放”。

□ 区域协同战略

坚持“引进来”“走出去”相结合，不断拓展开放空间，推动形成全方位合作新格局。针对发展基础和实际需求，整合创新资源，加强和岷县城区、西寨镇、岷阳镇、秦许乡的合作，互通经验，集各方之力，会各方之智，携手应对新经济时代，在更高的起点上打造对外开放新格局。

03



国土空间开发保护格局

- 3.1 严格落实底线约束**
- 3.2 国土空间总体格局**
- 3.3 规划分区与用途管制**

3.1 严格落实底线约束

严格落实永久基本农田、生态保护红线、城镇开发边界三条控制线，作为调整经济结构、产业发展、推进城镇化不可逾越的红线。

生态保护红线

生态保护红线内，自然保护地核心区原则上禁止人为活动，其他区域严格禁止开发性、生产性建设活动。



永久基本农田

严格落实永久基本农田保护任务，保质保量划定永久基本农田，保障国家粮食安全和重要农产品供给。

城镇开发边界

强化城镇开发边界对开发建设行为的刚性约束作用，实行建设用地总量与强度双控，框定总量，限定容量，防止城镇盲目扩张和无序蔓延。



3.2 国土空间总体格局

规划构建“一廊一带，双核三区”的国土空间总体格局

□ 一廊一带：

一廊：洮河生态廊道

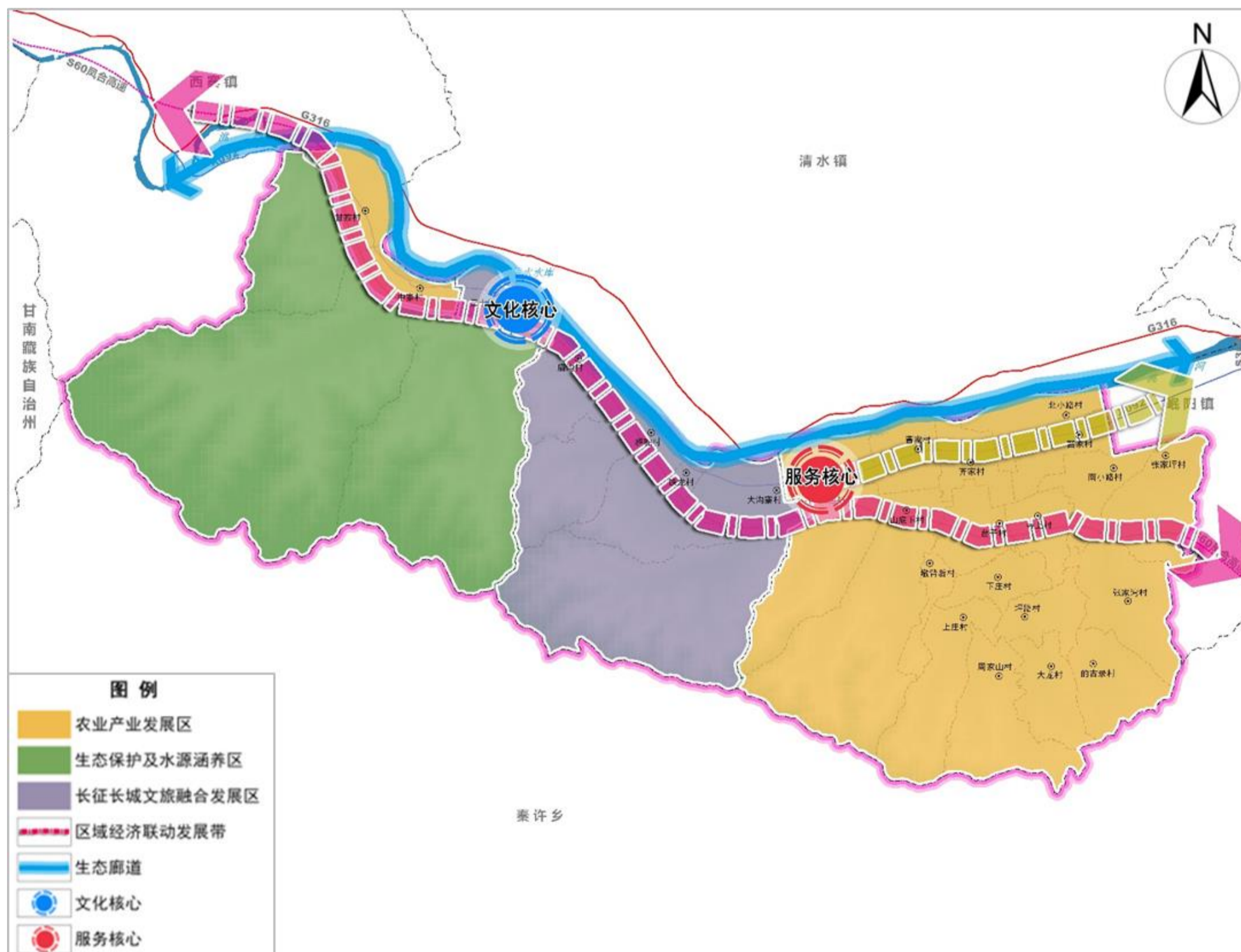
一带：以S60凤合高速和X092为区域联动发展轴带，带动全域经济发展。

□ 双核：

服务核心：以镇区为中心的综合服务中心。

文化核心：以三十里铺村中共中央西北局岷州会议纪念馆为中心的文化核心。

□ 三区：农业产业发展区、长征长城文旅融合发展区、生态保护及水源涵养区。



3.3 规划分区与用途管制

落实市县国土空间总体规划分区要求，结合乡镇资源禀赋条件，细化规划分区管控和引导要求，优化布局和功能结构，主导功能全覆盖、各主体功能区不交叉不重叠。

生态保护区

- 具有特殊重要生态功能或生态敏感脆弱、必须强制性严格保护的区域，包括生态保护红线集中划定的区域。

生态控制区

- 生态保护红线外，需要予以保留原貌、强化生态保育和生态建设、限制开发建设的区域。

农田保护区

- 永久基本农田相对集中需严格保护的区域。

城镇发展区

- 城镇开发边界围合的范围，是城镇集中开发建设并可满足城镇生产、生活需要的区域。

乡村发展区

- 农田保护区外，为满足农林牧渔等农业发展以及农民集中生活和生产配套为主的区域。

3.3 规划分区与用途管制

用途管制

耕地

保证耕地保护目标不降低，积极通过实施高标准基本农田建设新增高质量耕地。

林地

保证林地保护目标不降低，积极通过实施造林绿化空间调查评估成果，适度增加林地规模。

草地

保证草地保护目标不降低，积极通过生态修复提升镇域草地质量。

城乡建设用地

严格按照上位规划下达城乡建设用地指标，合理布局规划建设项目。

区域基础设施

保障区域基础设施建设用地需求，构建现代化基础设施体系。

其他土地

严格保护湿地和水域，实施全域土地综合整治，优化城乡用地布局。

04



自然资源保护与利用

4.1 水资源与湿地

4.2 耕地资源

4.3 林草资源

4.4 能源资源

4.1 水资源与湿地

水资源

水资源保护利用目标：坚持以水定城、以水定地、以水定人、以水定产的总体思路，强化水资源刚性约束，严格用水总量、用水效率、水功能区限制纳污三条红线，落实水资源消耗总量与强度双控，坚决抑制不合理用水需求。

水资源保护与利用：强化水资源保护，提升水环境质量；落实洮河河湖岸线保护范围；完善村镇污水收集处理系统，并适度提高污水排放标准；严格控制治理农业农村面源污染，合理划分畜禽养殖禁养区。

湿地资源

保护与利用目标：到2035年，全镇湿地保护高质量发展格局初步建立，湿地生态系统功能和生物多样性明显改善，湿地生态系统综合服务功能、固碳能力得到增强。

保护与利用措施：

强化湿地资源保护。采取综合治理措施，提高湿地生态功能，实行湿地资源总量控制，确保镇域湿地面积不减少。严格执行湿地用途管制制度，管控湿地区域内的开发建设活动，严禁开垦围垦、排干、擅自填埋自然湿地或永久性截断自然湿地水源。

合理利用湿地资源。在不影响湿地生态功能的前提下，对湿地进行合理开发利用。统筹利用城镇空间内的湿地。

4.2 耕地资源

耕地保护与利用

耕地保护目标：坚持最严格的耕地保护制度和永久基本农田特殊保护制度。

耕地保护

严格落实耕地占补平衡

规范落实耕地进出平衡

规范落实永久基本农田储备区制度

有序稳妥推进耕地恢复

切实加强耕地质量建设

深入实施耕地地力提升行动，全面推进建设占用耕地耕作层剥离再利用，统筹推进耕地休养生息。

系统提升耕地生态功能

因地制宜实施配方施肥、免耕少耕、深松浅翻等保护性耕作制度，用地与养地结合，强化农田生态保育，提升耕地生态功能。

4.3 林草资源

林地资源

林地资源保护与利用目标：着力保护和建设好森林生态系统，充分发挥林业的基础性作用，努力构建布局科学、结构合理、功能协调、效益显著的林业生态体系。

强化林地监管，促进协调发展：实施森林资源分区管理，对公益林、天然林和商品林实行分区管制。强化林地利用监督管理，严格执行森林采伐限额，实现森林资源永续利用。

草地资源

保护草地生态系统：改善土壤通气条件，提高土壤透水性，调节土壤酸碱度，增加肥力，提高草地生产性能。通过清除草地枯枝残株，松耙表层土壤，改善退化草地土壤通气通水状况，提高草地生产性能。加强土壤微生物活动，促进有机物的分解，通过禁牧、休牧发挥草原水土保持和保护生物多样性等重要生态环境功能，增加草地植被盖度、密度和高度，显著提升牧草产量。

落实基本草原保护：重点保护天然牧草地，落实划定的基本草原，严格执行基本草原用途管制制度，限制并减少各种形式的人类活动。采取草原保护、治理恢复、监测提升等措施，稳步改善草原生态。

严格落实草畜平衡制度：转变传统草原畜牧业生产方式，通过轮牧、休牧、禁牧等措施，减轻草原放牧压力，实现草畜平衡。对严重退化的草原和重要水源涵养区的草原实行禁牧、休牧制度。继续实施草原生态保护补助奖励政策，对纳入政策范围的草原给予禁牧补助和草畜平衡奖励，实行禁牧、划区轮牧，防止过度利用。

4.4 能源资源

推进太阳能大规模连片开发和户用分布式光伏发电开发相结合方式，鼓励利用未利用地和存量建设用地有序推进光伏电站建设项目，同时结合党政机关、事业单位、学校医院等建设屋顶分布式光伏。以三十里铺村、十里村和齐家村为重点，带动镇域其余各村全面推进土炕、土灶和小火炉等清洁能源改造。



05



村庄建设及产业布局

5.1 村庄分类引导

5.2 村镇体系规划

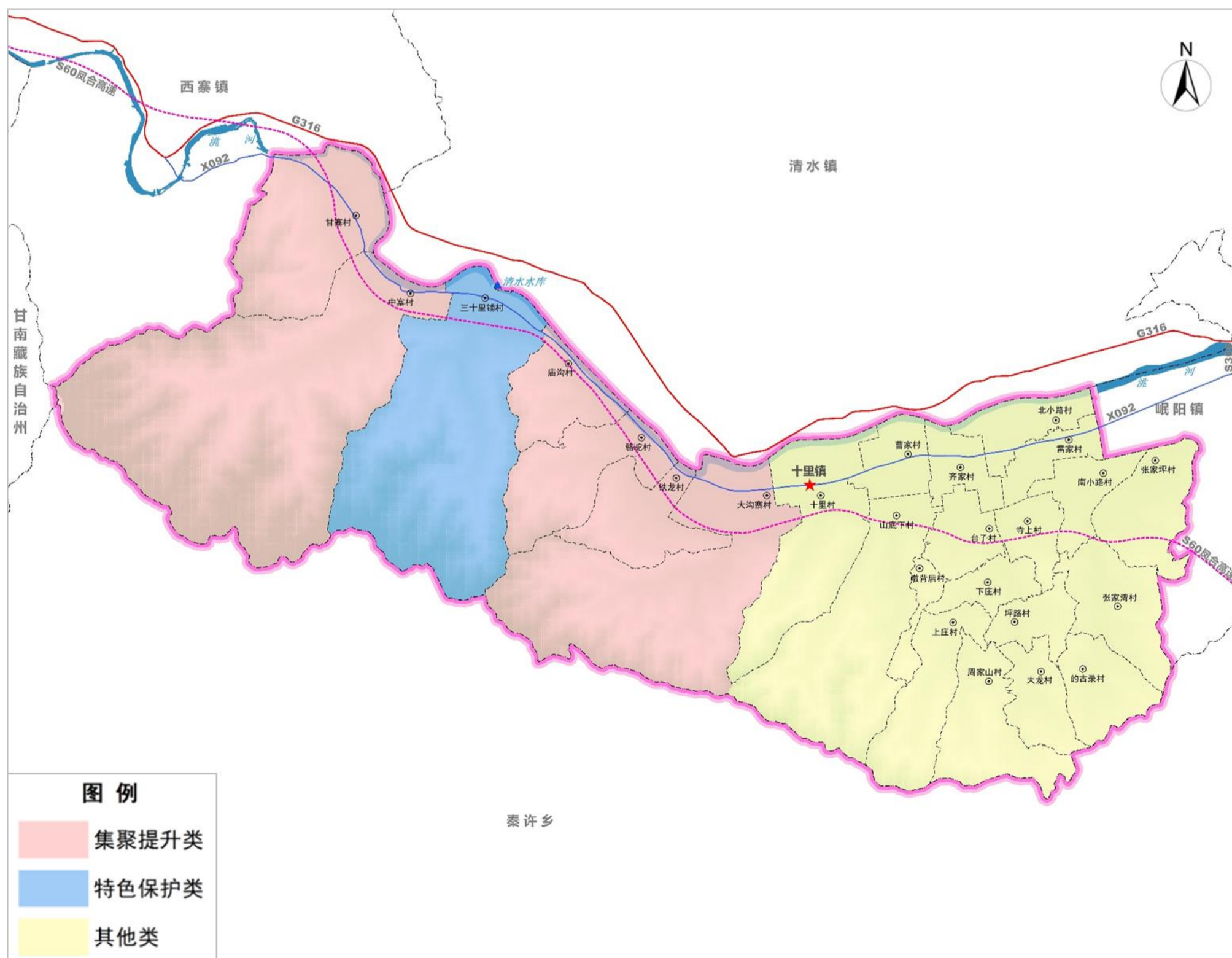
5.3 产业布局引导

5.1 村庄分类引导

按照“产业兴旺、生态宜居、乡风文明、治理有效、生活富裕”的乡村振兴战略总要求，打造“宜居宜业和美乡村”。

根据不同村庄的发展现状、区位条件、资源禀赋等，将全镇25个村庄划分为城郊融合类、集聚提升类和其他类。

村庄分类	数量	行政村
集聚提升类	6	甘寨村、中寨村、大沟寨村、骆驼村、庙沟村、铁龙村
特色保护类	1	三十里铺村
其他类	18	十里村、曹家村、齐家村、张家湾村、的古录村、寺上村、大龙村、台子村、山底下村、铁龙村、墩背后村、下庄村、上庄村、周家山村、坪路村、北小路村、雷家村、南小路村、张家坪村

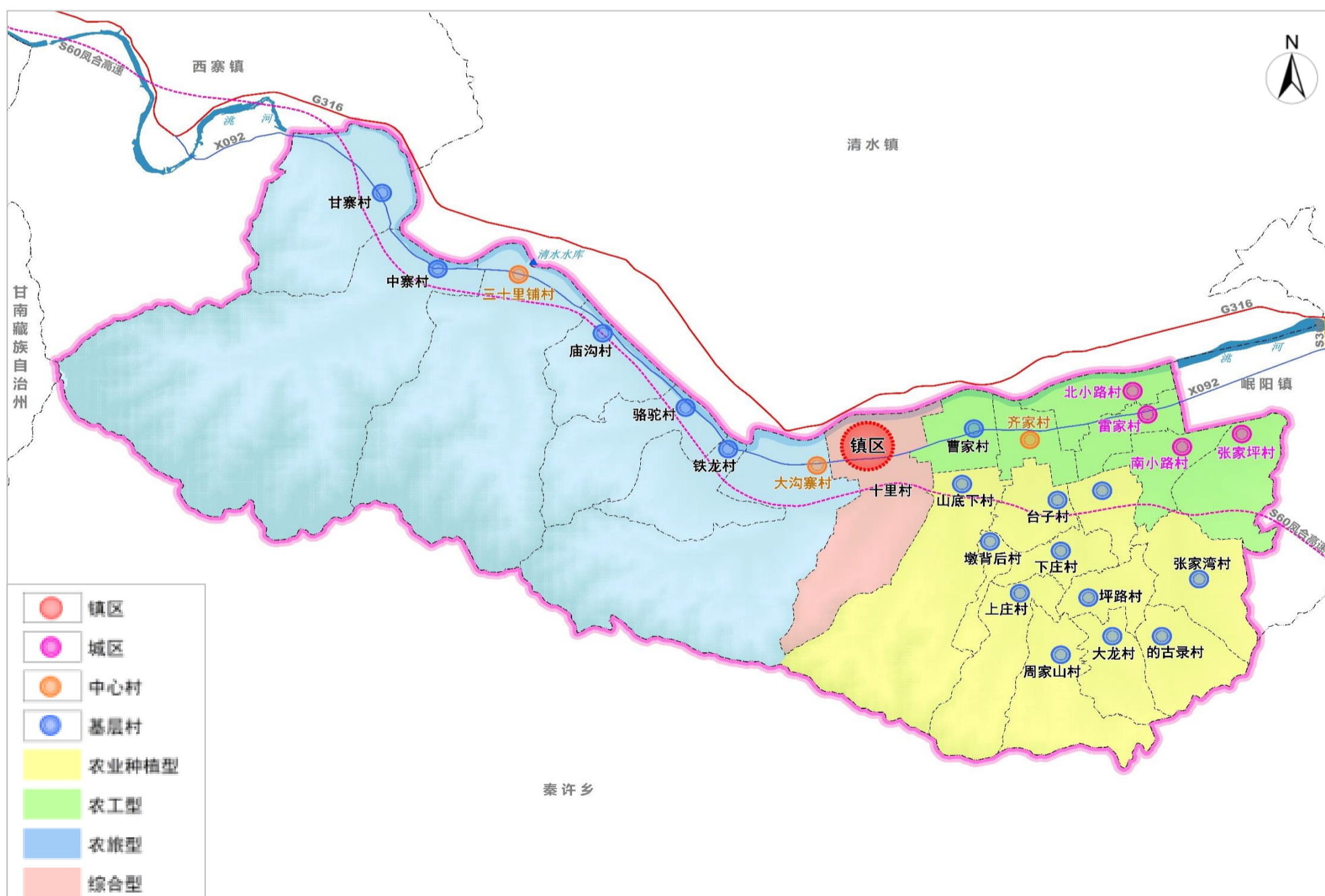


5.2村镇体系规划

构建“镇区—中心村—一般村”三级城镇规模等级体系，形成1个镇区、3个中心村、18个基层村。

分类	等级
镇区	十里村
中心村	三十里铺村、大沟寨村、齐家村
基层村	甘寨村、中寨村、曹家村、张家湾村、的古录村、寺上村、大龙村、台子村、山底下村、骆驼村、庙沟村、铁龙村、墩背后村、下庄村、上庄村、周家山村、坪路村

根据村庄自身发展特色等实际情况和未来所具备的服务职能，将十里镇各村职能分为四种类型。

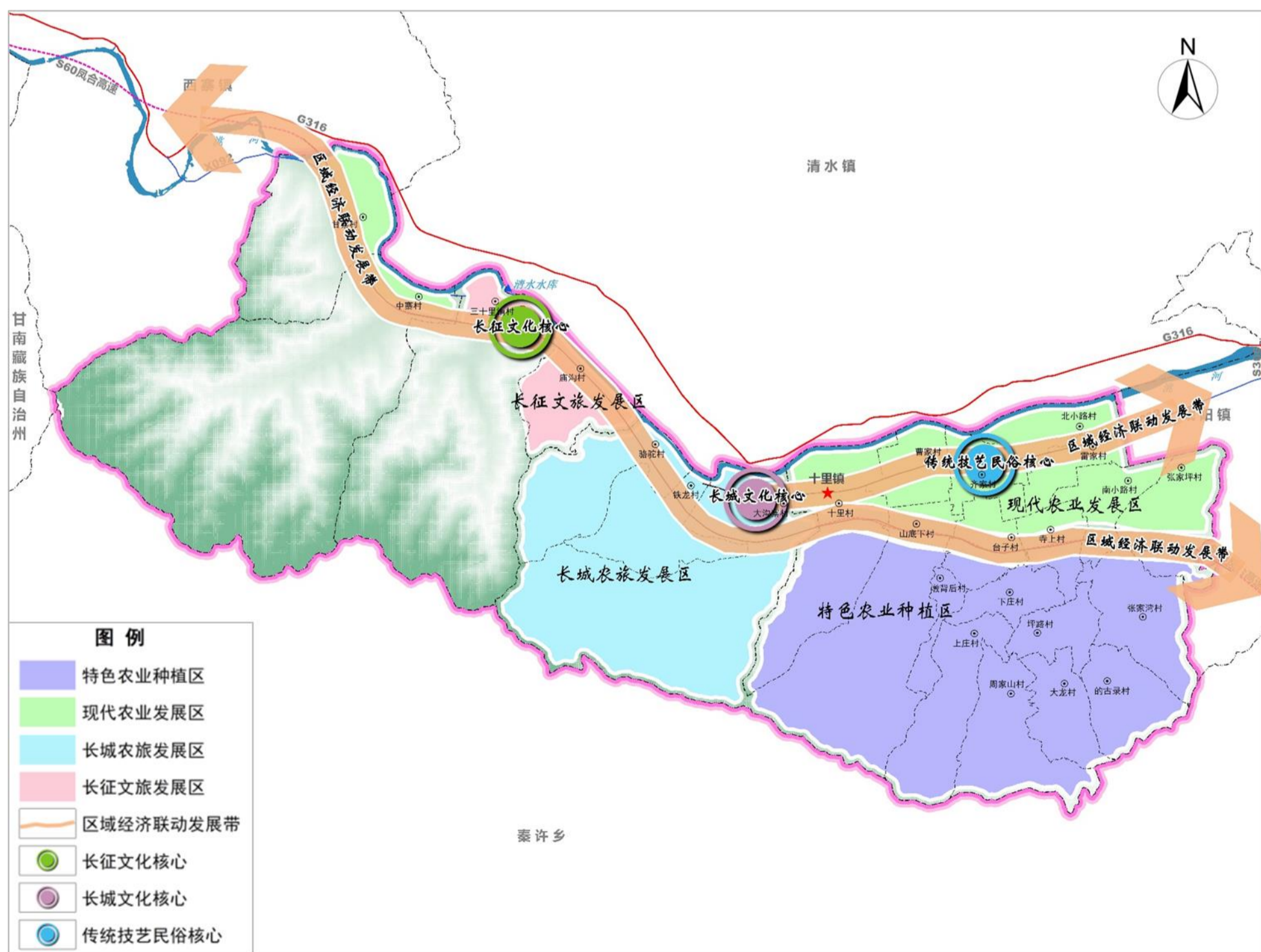


注：北小路村、南小路村、雷家村、张家坪村等村，纳入岷县中心城区规划

5.3 产业布局引导

构建“一带四区多点”的产业发展格局。

- **一带**：以S60凤合高速和X092为区域联动发展轴带，带动全域经济发展。
- **四区**：现代农业发展区、长征文旅发展区、长城农旅发展区、特色农业种植区
- **多点**：长征文化核心、长城文化核心、传统技艺民俗核心



06



构建要素支撑体系

6.1 综合交通体系

6.2 公共服务体系

6.3 市政设施体系

6.4 安全设施体系

6.1 综合交通体系

构建高效便捷的综合交通体系

□ 对外道路交通规划

铁路：落实上位规划确定建设合作—哈达铺铁路岷县段。

高速公路：落实上位规划确定的省级高速公路S60凤县（陕西）—同仁高速马坞至西寨段建设项目。

旅游公路：落实上位规划确定岷县至桥上红色旅游公路工程。

县道：为增强沿线各乡镇的联系，规划对X092道路进行提升改造，不断加强镇域内公路网络建设。

□ 内部道路规划

通村道路：对现有通村道路改造提升，进一步优化路网结构，提高路网等级，疏通路网节点来改善农村出行质量。

村社内部道路：规划对村庄内部未硬化的村组道路进行全部硬化，对已硬化但存在安全隐患的村组道路进行改造提升。

□ 公共交通规划

规划在岷县十里镇农贸市场斜对面和十里镇卫生院西侧新建2处社会停车场。自然村组沿线干道设置公交站台，完善镇村客运班线。结合村内主要道路、村委会、公共活动中心处设置一定的停车位。

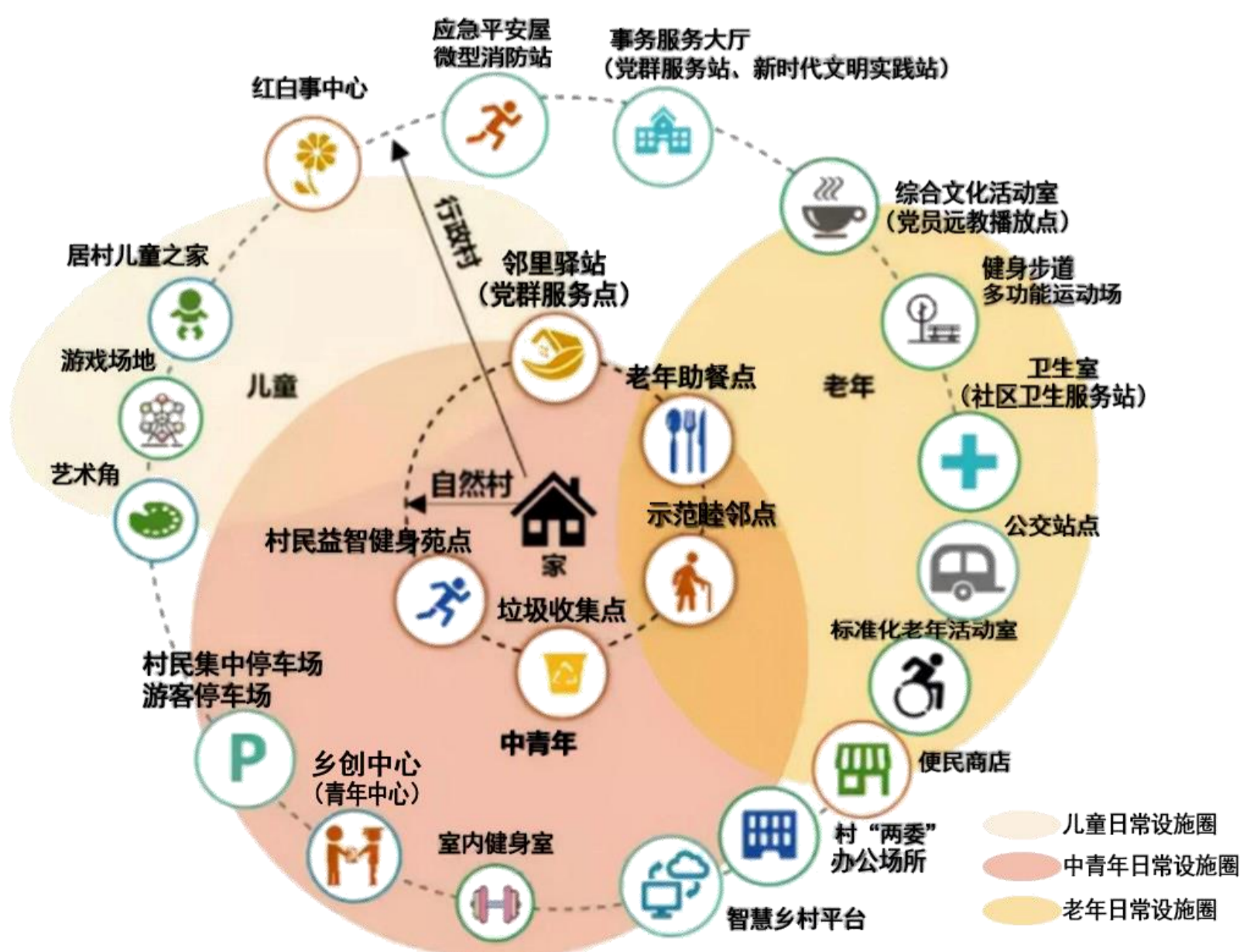
6.2 公共服务体系

生活圈理念下的镇村高品质设施配置

构建城乡一体化公共服务实施体系，实现基本公共服务全覆盖，推动公共服务设施的均等化。

□ 城镇社区生活圈：完善商业商务、政务服务、教育医疗、文化体育和社会福利设施，提升镇区公共设施服务水平，高标准打造镇区公共服务设施中心。

□ 村庄社区生活圈：依据乡村社区生活圈设施配置标准，配置集聚综合性商业、文体，为农服务等功能于一体的综合服务中心。



6.3 市政设施体系

给水工程

规划在中寨村新建1座高位水池和1座泵站。

排水工程

排水体制：规划镇区采用雨污分流，各行政村采用雨污不完全分流制排水体制。

污水处理设施规划：规划在十里村、三十里铺村新建1座污水处理站，在曹家村新建1座污水处理泵站，污水处理站建议采用A2O处理工艺，处理后的污水达标后排放到洮河。规划甘寨村、中寨村、庙沟村、骆驼村生活污水采用集中处理模式，由三十里铺村处理站进行处理；铁龙村、大沟寨村、曹家村、齐家村、山底下村生活污水采用集中处理模式，由十里镇处理站进行处理；镇域其他村庄采用分散处理方式，可结合“改厕”，修建“三格式”化粪池作为主要污水处理设施，污水处理建议采用A2/O（厌氧—缺氧—好氧活性污泥法）+MBR（膜生物反应器）+湿地相结合的组合工艺，处理后的污水可用于堆肥，最后布施于农田当中。

电力工程

规划保留35千伏西川变电站，落实上位规划确定的110千伏北小路变。规划镇域由35千伏西川变电站进行电力输送，进一步完善十里镇镇域10千伏电网，逐步实现环网供电。

供热工程

规划十里镇镇区、邻近县城城区村庄接岷县城区供热管网，集中为其供应热能。其余村庄推荐采用“太阳能+PTC电锅炉电采暖户用采暖系统”和“太阳能+空气源热泵户用采暖系统”两种采暖方案，实现分户清洁供暖。

环卫工程

规划采用“收集、镇转运、县处理”垃圾收运处理模式。村民日常生活垃圾由村统一收集，采用“垃圾收集点—垃圾中转站—垃圾处理设施”的生活垃圾处理工程体系，村庄设置垃圾收集点1~2处，近期转运村庄生活垃圾至岷县板达沟生活垃圾填埋场，远期由生活垃圾气化发电厂（茶埠镇大竜村）进行集中处理。镇区、中心村设垃圾转运站，基层村设置垃圾收集点。

6.4 安全设施体系

综合防灾减灾目标

以“平战结合、平灾结合、平急两用、以防为主、准确预报、快速反应、措施有效”为基本原则，坚持常态减灾和非常态救灾相统一，着力构建城镇综合防灾和公共安全应急体系。至2035年，建立以“风险双控、全域整治、科技防灾”为核心的综合防灾体系。

应急救援设施体系构建

构建“乡（镇）级应急救援中心—村级应急救援中心”两级的应急救援中心体系建设，乡镇级应急救援中心设立在镇政府驻地，村级救援中心设立在各行政村村部。

应急指挥中心

依托现有镇区运行指挥中心，推动指挥中心规范化、系统化、智能化建设。健全和完善应急指挥功能，推进指挥中心及指挥应急平台建设。建设医疗应急救援中心1处，提升医疗应急救援能力。

应急通道

加强镇域应急通道建设，依托高速、县道等干线公路形成镇域主要救援通道。

应急避难疏散体系

构建“中心-固定-紧急”三级分布式应急避难疏散体系。结合公园绿地广场等开敞空间等公共设施，提出网络化、分布式的应急避难场所、疏散通道的布局要求。

应急物资储备

依托现有各类物资仓储用地，充分利用仓储资源，强化综合应急物资装备储备，建立多层次综合应急物资储备体系。

应急医疗设施

以镇区卫生院作为灾时应急保障医院为基础，以中心和固定避难场所配建的临时医疗卫生场所为冗余，推动应急医疗卫生资源共享互补。优化应急医疗救治设施布局，提升镇域应对重大疫情传播的防控能力。加强镇域公共设施的平疫转换设计。

07



历史文化保护 城乡风貌塑造

7.1 历史文化保护与传承

7.2 活化利用文化资源

7.3 城乡风貌塑造

7.1 历史文化保护与传承

十里镇现有文物保护单位市级1处、县级4处，未定级9处；
现有非物质文化遗产省级项目3项、市级项目2项、县级项目3项。



7.2 活化利用文化资源

□ 传承与保护红色文化

传承红色基因，赓续红色血脉

保护红色资源，传承红色文化。

挖掘红色文化内涵，讲好革命故事。

打造“红色文化记忆”旅游品牌，传承红色文化基因。

□ 传承与保护长城文化

持续深入开展长城沿线文物和文化资源系统摸底调查工作，在现有普查成果的基础上，加大实地勘验力度，开展十里镇全域范围内长城遗产资源田野考古调查工作。对五台山、铁关门、羊巅沟梁等重要的点段长城遗址进一步考古调查，全面准确掌握毁损和现存长城文化遗产、遗址遗迹、文化资源的数量、分布、特征及保护情况，以及周边自然和人文环境情况。做好长城各类文物和文化资源的数据收集、整理工作，建立完善分级分类名录和档案。

□ 传承与保护文化资源

依托民俗文化、红色文化、长城文化、农耕文化等资源，在文化资源挖掘、文化元素提炼、文创产品创新等方面，发展与文化旅游产业相配套的工业产品、系列产品，丰富乡村文化产品和旅游产品，发挥旅游产业的龙头带动作用。重点将十里镇社火、剪纸、陶艺、年画、打铁、竹编、砖雕等一大批非遗项目开发为观赏、体验性旅游项目，吸引游客参与，感受非遗独特魅力。

7.3 城乡风貌塑造

落实《岷县国土空间总体规划（2021—2035年）》“一核三轴三片区”的岷县魅力国土空间总体构架中红色文化景观带、洮河人文景观带和“红色文化、文旅融合”风貌区，规划十里镇构建“五区”的镇村景观风貌格局。

- “红色文化、文旅融合”风貌体验区
- “秦汉文化、文旅融合”风貌体验区
- “自然生态、农耕观赏”风貌体验区
- “田园风光、人文体验”风貌体验区
- “洮河风情、休闲观光”风貌体验区



08



国土综合整治 与生态修复

8.1 国土综合整治

8.2 生态修复

7.1 国土综合整治

□ 农用地整治

严格落实永久基本农田，结合地形地貌与耕地现状，采取针对性措施，因地制宜开展耕地质量提升改造、高效节水灌溉和高标准农田建设，规划积极推进十里镇高标准农田建设项目，实施土地平整工程、土壤改良工程、田间道路及附属工程、农田防护及生态环境保护工程等措施。改善农业基础设施条件，确保耕地数量和质量有提升，夯实农业现代化和粮食安全基础。



□ 建设用地整治

低效用地存量挖潜：全面调查镇域农村集体经营性建设用地现状和存量，优先盘活使用空闲、废弃和利用低效的存量建设用地。鼓励乡村重点产业和项目使用集体经营性建设用地。通过梳理低效利用或闲置的集体经营性建设用地，落实宅基地制度改革、城乡建设用地增减挂钩、土地征收成片开发、全域土地综合整治等政策，节约集约合理利用符合规划的农村集体经营性建设用地。

农村建设用地综合整治：主要对现有农村宅基地内部空间结构调整，以及对村庄拆迁合并、废旧宅基地改造等。

8.2 生态修复

□ 矿山生态修复

至2035年，规划对十里镇境内洮河沿线河道采砂进行修复。按照“谁开采、谁清理、谁修复”的原则，严格规范河道采砂活动，明确采砂河道环境治理时序，确保河道生态环境治理恢复率达到100%。采砂企业根据当地政府政策，依法有序退出河道采砂，并及时恢复河道环境。

□ 地质灾害修复

至2035年，规划对涉及北小路村、大沟寨村、大龙村、的古录村、甘寨村、山底下村、上庄村、十里村、台子村、张家坪村、中寨村、周家山村21处地质灾害隐患点，实施削坡减载、挡土墙、锚杆格构、锚索肋板墙、抗滑柱、截排水渠等加固工程和植草绿化工程进行治理。

□ 河流水系生态修复

规划对十里镇境内洮河、二岔河、中寨沟、卧龙沟、张家湾沟、铺沟流域水系生态保护与综合治理，实施洮河生态综合治理工程和十里镇中寨沟、卧龙沟、张家湾沟、铺沟山洪沟道治理工程，对河道进行清淤及垃圾处理、平整河床、疏挖主槽、修复河道植物，铺设生态砾石床、种植水生植物，使河流水体得到自然净化。

09



镇政府驻地规划

9.1 构建镇区功能结构

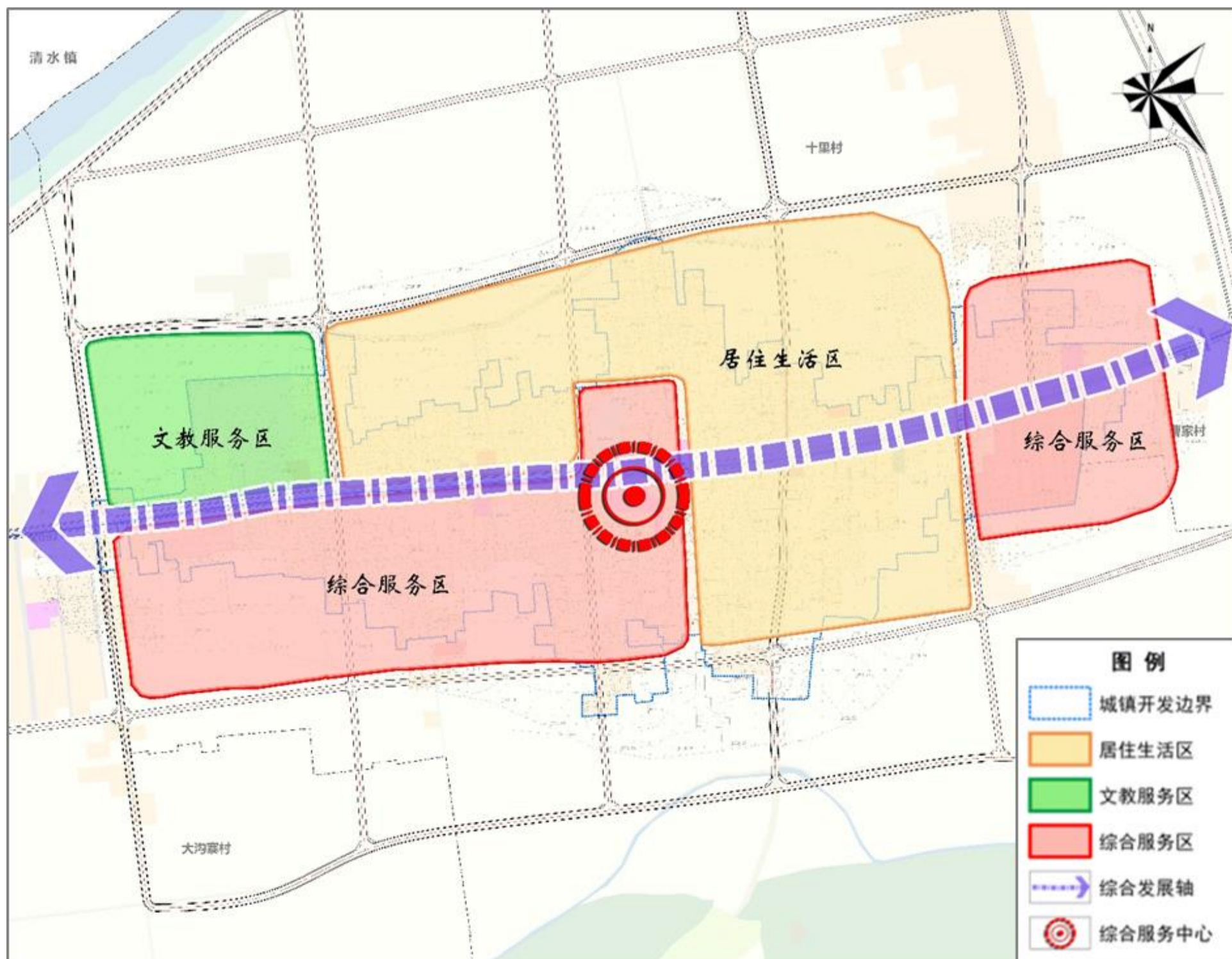
9.1 构建镇区功能结构

规划镇区功能结构为“一心一轴三片区”

一心：综合服务中心，在现状政府办公、教育医疗、休闲娱乐、特色商业的良好服务功能的基础上，打造功能总领全域，服务覆盖全域的综合服务中心。

城镇发展轴线：依托X092形成城镇发展主轴线，改造道路绿化，提升道路通行条件，带动镇区经济发展。

三片区：综合服务区、居住生活区、文教服务区。



10



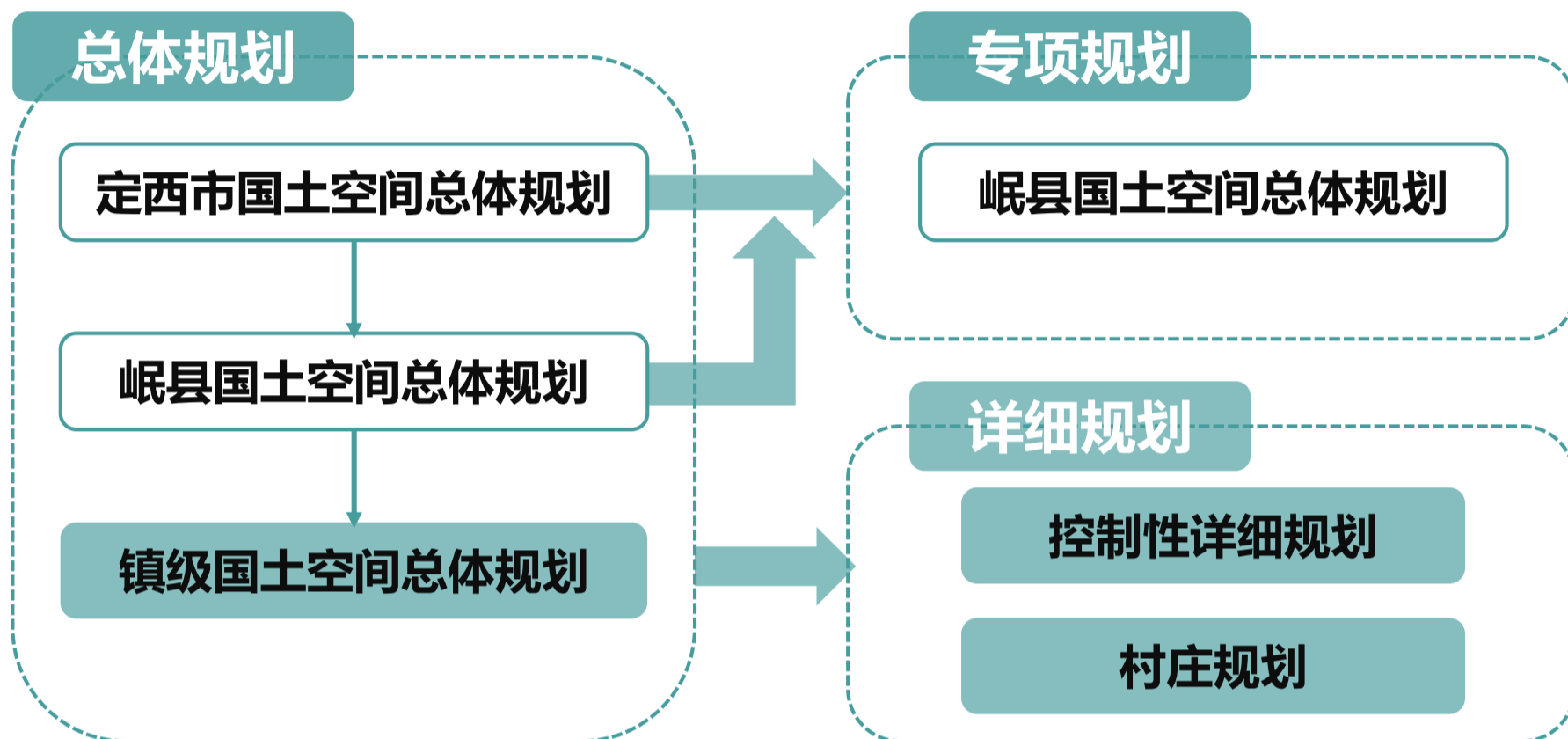
规划实施保障

- 10.1 强化规划传导
- 10.2 明确规划实施时序
- 10.3 落实规划实施保障

10.1 强化规划传导

□ 严格落实上位国土空间总体规划

严格落实定西市、岷县国土空间总体规划确定的发展战略、城镇职能、指标分解等要求，在规划中给予落实。



□ 强化详细规划传导

城镇开发边界内

在城镇开发边界以内，编制控制性详细规划，作为指导项目建设的法定依据。

城镇开发边界外

在城镇开发边界以外的乡村区域，按需开展村庄规划编制的优化提升，对不需编制村庄规划或无条件、暂不编制村庄规划的村庄，可根据村庄规划通则管控要求，实施规划管理全覆盖。

10.2 明确规划实施时序

□ 推动重大平台、重点项目落地，制定年度土地利用计划

10.3 落实规划实施保障

落实评估制度

实行“一年一体检五年一评估”的规划评估制度，对规划实施情况进行实时监测、定期评估；及时发现城镇空间发展过程中的短板和风险，为政府决策提供参考，针对性地优化国土空间规划安排，提升城镇治理水平。

完善公众参与

多渠道进行规划信息的宣传和普及，建立常态化规划宣传和交流互动机制，提高居民对规划的理解和认识，营造全社会积极主动实施和监督规划的良好氛围。

加强组织保障

加强党的领导，加强镇与县级各部门之间的联动协作，建立重大事项的部门联席会议和联合审批机制，共同协作推进重大项目建设，保障各项目按计划实施。